

Pumpstek PT07 Pumpstation

Installation och drift

Pumpstation för spillvatten av olika typer enligt bestyckning av ingående pump

VORTEX – virvelhjulspump

VILLA – tuggerpump

PRO – tuggerpump högt flöde

LTA – tuggerpump högt tryck

DRÄN – läns pump



Innehåll

Säkerhet	3
Allmänt	3
Teknisk Data	4
Ritning	4
Transport och förvaring	5
Installation inom fastighet	6
Elinstallation	8
Installation av pump och givare	8
Upstart	9
Skötsel	10
Vid längre tids frånvaro	11
Vid larm eller strömavbrott	11
Garanti	11
Felanmälan	11
Driftsättning & Service	11

Y:\PRODUKTION\MANUALER\BEARBETNING\MANUAL_PUMPTEK_PT7\ID900049_MANUAL_PUMPTEK_PT7\2.indd 2024-11-06 12:57

1. Säkerhet

I denna handbok finns varningstexter och viktig information som skall följas för att inte riskera skada på person eller produkt. Handboken bör alltid finnas nära till hands på den plats där pumpstationen är installerad.

1.1 Symboler

Här följer en sammanställning av symboler och hur dessa skall tolkas:

Allmän varning:



VARNING: Denna symbol används för sådana anvisningar i handboken som måste följas för att livsfarliga situationer skall undvikas.

Högspänning varning:



VARNING: I de sammanhang där farlig spänning kan uppträda används denna symbol.

Handhavande varning:



VARNING: Denna symbol används för sådana anvisningar i handboken som måste följas för att inga situationer skall uppstå som innebär risk för att anläggningen skadas eller slutar fungera.

1.2 Personalkrav

Allt arbete skall utföras av behöriga elektriker respektive mekaniker med vederbörlig utbildning och kompetens.

1.3 Risker vid ej uppfyllda säkerhetsföreskrifter

Underlåtenhet att uppfylla säkerhetsföreskrifter kan leda till personskador eller skada på pump eller anläggning. Detta medför att reklamationer och garantikrav ej godkänns.

Underlåtenhet att uppfylla säkerhetsföreskrifter kan särskilt öka riskerna för:

- Fel på viktiga pump- och anläggningsfunktioner.
- Personfara genom elektrisk och mekanisk inverkan.

1.4 Säkerhetsregler för ägare/driftsansvarig

Alla myndighetsföreskrifter och lokala hälso- och säkerhetsbestämmelser skall följas. Alla risker i samband med elektricitet skall undvikas (följ kraftleverantörens anvisningar).

1.5 Säkerhetsinformation gällande montering, inspektion och service

Driftspersonal måste säkerställa att all inspektion och att allt monteringsarbete utförs av auktoriserad och kvalificerad personal som tagit del av föreskrifterna i denna anvisning.

Arbete med pump eller anläggning får endast utföras när denna är avstängd och all elektrisk anslutning frånkopplade. Det är entreprenörens ansvar att se till att de som arbetar har alla nödvändiga skyddskläder och utrustning.

1.6 Modifiering av anläggningen och val av reservdelsleverantör

Anläggningen bör inte modifieras utan att planerade ändringar har tidigare diskuterats och godkänts av Scandia Pumps.

2. Allmänt

Tack för att ni valt en kvalitetsprodukt från Scandia Pumps.

2.1 Pumpstation

En PUMPTEK PT07 Pumpstation är sammansatt av en tank, en eller flera pumpar beroende på modell, automatik och monteringsdetaljer.

Avloppsvattnet från huset leds med självfall till pumpstationens inlopp. Från pumpstationens utlopp leds avloppet i en tryckledning, vidare till anslutningspunkten.

Med leveransen finns nivåautomatik som gör att pumpen startar när vattnet i tanken når en viss startnivå och stannar när nivån kommit ner till den lägre stoppnivån.

Vid otillåten hög nivå i tanken aktiverar automatiken larmindikatorn. Larmorsaken bör då snarast åtgärdas.

2.2 Detta får man spola ner i avloppet

Pumpstationen är avsedd för följande ändamål:

PUMPSTATION	APPLIKATION	PUMPTYP
DRÄN/VORTEX	Drän-/gråvatten samt BDT	Virvelhjul/friström
VILLA/PRO/OGT	Svartvatten	Skärande tuggerpump

För mer information om de olika tillämpningarna ber vi dig kontakta närmaste PUMPTEK-återförsäljare.



VARNING: Bindor, blöjor, kläder, trasor, tops, tamponger, kattsand med mera är hushållsavfall som inte skall tillföras avloppet eftersom det kan orsaka driftstörningar i pumpstationen.

Större mängder fett kan också orsaka problem i såväl självfallsledningar som tryckledningar.

För anslutning till storkök, caféer och liknande anläggningar skall fettavskiljare installeras före pumpstationen.

2.3 Max flöde

PT07 DRÄN klarar upp till 1 liter/sekund beroende på pumpens kapacitet.

PT07 VORTEX klarar upp till 2 liter/sekund beroende på pumpens kapacitet.

PT07 VILLA/PRO/OGT är dimensionerad efter normal vattenförbrukning från ett hushåll. (500 liter per dygn) Storleken på tanken medger tillfälliga toppbelastningar.

2.4 Vid anslutning till ett trycksatt avloppsnät

Pumpstationen är försedd med en backventil. Om pumpstationen är kopplad till ett tryckavloppsnät bör en extra backventil monteras vid anslutningspunkten.

Backventilerna förhindrar att avloppsvatten trycks tillbaka till fastigheten eller i uppsamlingstanken.

3. Teknisk Data

3.1 Pump

Se separat dokumentation som följer med pumpen.

3.2 Pumpsump

Vikt ca 75 kg, ytterdiameter på pumpsumpen 805 mm, ytterdiameter på locket 875 mm.

3.3 Lock

Standardlocket har max belastning 600 kg. Körbart utförande finns för 40 eller 12,5 ton – se ordererkännandet för aktuella val.

3.4 Yttre belastningar

Pumpstationen är konstruerad för att tåla en grundvattennivå 2 meter från botten.

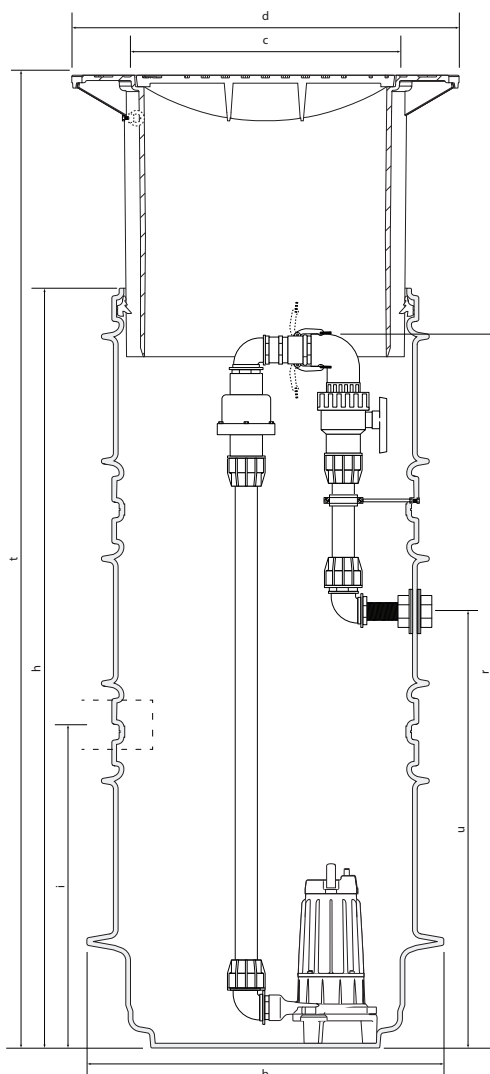
Pumpstationen ska placeras så att ex.vis trafikbelastningar inte kan förekomma närmare än 1,0 meter från tankens kant (gäller ej körbart utförande).

4. Ritning

DIMENSIONER

Modell:	PT7-07	PT7-12	PT7-17	PT7-30**
b	805	805	805	805
c	615	615	615	615
d	875	875	875	875
h	695	1195	1695	2695
i	520	710	710	710
u	420	420	950	950
r	745	1095	1595	2595
t	1250	1750	2250	3250

**OBSERVERA!
PT7-30 levereras i flera delar som monteras på installationsplats!



5. Transport och förvaring

- Pumpstationen levereras i horisontalt eller vertikalt läge allt efter dimensioner och längd. Se noga till att den inte kan välta eller falla.
- Se noga till att stationen lossas från lastbilen med en lämplig kran eller annan lyftutrustning.
- Lyft alltid pumpstationen med hjälp av lämpliga lyftlinor.
- Sätt försiktigt ned pumpstationen på marken.
- Om pumpen levereras i pumpstationen, skall den tas ut innan pumpstationen läggs ned.
- Installera aldrig pumparna innan pumpstationen är installerad i marken.
- Ett lyfthandtag finns monterat på pumpen. Lyft aldrig pumpen med hjälp av elkabeln.
- Vid behov kan pumpen hängas/hissas med hjälp av en lyftkätting som fästs i handtaget.



WARNING: Om pumpstationen måste förvaras under en viss tid innan den installeras bör den placeras i horisontalläge eller förankras ordentligt i vertikalt läge!

5.1 Säkerhetsföreskrifter



WARNING: För att minimera risken för olycksfall i samband med transport och installationsarbete måste följande regler iakttas:

- Var särskilt noga med att följa säkerhetsföreskrifterna när du arbetar med lyftutrustning.
- Arbeta aldrig ensam.
- Använd skyddshjälm och skyddsskor.
- Kontrollera att lyftutrustningen är godkänd och i gott skick.
- Kontrollera att lyftöglorna och linorna är i gott skick.
- Lyft alltid utrustningen i lyftöglorna.
- Gå inte under hängande last.
- Läs igenom installations-, skötsel och underhållshandböckerna för pumpar och annan utrustning.
- Följ alla andra föreskrifter för hälsa och säkerhet samt gällande lokala bestämmelser och förordningar.
- När du reser upp pumpstationen från horisontalt till vertikalt läge kan den rycka till och eventuellt svaja något mot slutet av uppresningen.
- Undvik olycksfall genom att uppehålla dig på tillräckligt avstånd tills rörelsen har avstannat!
- Placera pumpstationen på ett fast och plant underlag och se till att den inte kan välta.

5.2 Före installation

Innan installation av pumpstationen, öppna locket och kontrollera följande punkter:

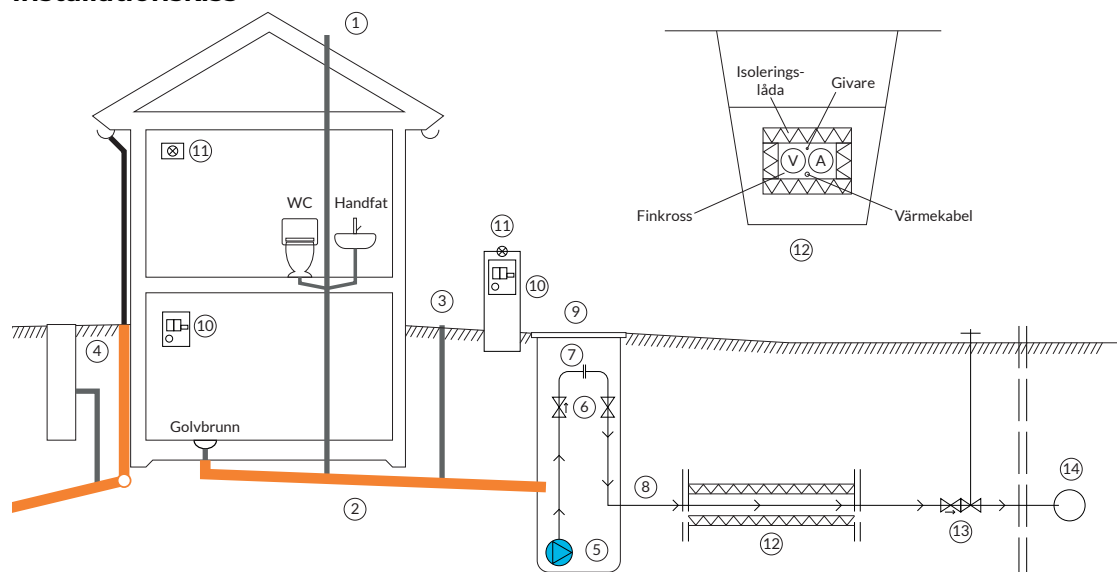
- Kontrollera att inga lösa detaljer (pump, kopplingar, larm, kontrollskåp) som kan ha levererats inuti pumpstationen är kvar i sumpen. Plocka ut ev. sådana och ställ dessa i säker förvaring fram tills driftsättning.
- Kontrollera att det invändiga rörsystemet är helt och fritt från skador som kan uppstå under transport och förvaring. Vid upptäckt av skada, ska installationen pausas tills en åtgärdsplan har diskuterats tillsammans med din återförsäljare.

6. Installation inom fastighet

6.1 Allmänt

Ansvar för installationen av pumpstationen vilar alltid på entreprenören. Allmänna riktlinjer se EN 976-2:1997.

6.2 Installationskiss



1. Spillvatteninstallationen ska vara ventilerad över tak.
2. Spillvatteninstallationen utförs helt konventionellt. Självfallsledning mellan hus och fastighetspumpstation ska vara tät. Befintliga äldre ledningar bör bytas.
3. Spolbrunn bör placeras på självfallsledning i anslutning till fastighetspumpstationen.
4. Kontrollera att tak, regn och dräneringsvatten inte tillförs pumpenheten genom nya eller befintliga ledningar.
5. Pumpstation levereras komplett med pump, nivåstyrning och anslutningar för inkommande (Ø110mm) och utgående ledningar.
6. Backventil och avstängningsventil finns inbyggd i pumpstationen.
7. Rörsystemet integrerar en snabbkoppling som enkelt nås från marknivå.
8. Dimension och kvalitet på tryckledningen för spillvattnet ska vara enligt order. Ledningen ska vara brunmärkt (blå märkning används för vatten). Kopplingarna ska vara typgodkända och avsedda för ändamålet.
9. Pumpstation placeras där det är lämpligt att få fall från huset. Installation i körbar yta kräver tillvalsprodukter.
10. Kontrollpanel ska skyddas från direkt sol, regn och extrema temperaturer. Utomhus montage kräver kapsling i vägg-/markskåp.
11. Larmenhet med lampa och siren bör installeras på synligt ställe.
12. Ledningar med reducerat läggningsdjup, skall frostskyddas enligt följande: Använd till exempel isolerlåda av typ VAGRO. Lägg alltid med en värmekabel vars effekt är anpassad till isolertjocklek och förväntat flöde. Kabeln kan styras manuellt eller med termostat. Scandia Pumps AB ger råd om den för varje enskilt fall lämpligaste kombinationen av isoleringsdimensioner, kabeltyp och styrning av kabel.
13. Servisledning ansluts till avstängningsventilen vid anvisad förbindelsepunkt på huvudledning, utförd i samband med huvudnätets utbyggnad. Observera att lokala bestämmelser kan gälla för driftsättning och manövrering av ventiler. Avstängningsventil bör föregås av backventil.
14. Kommunal avloppsledning

6.3 Schaktning



VARNING: Kontrollera noggrant med berörda myndigheter för att säkerställa att det inte finns nedgrävda hinder eller ledningar, kablar osv. i området som du har valt för installationen.

Schaktningen måste anpassas till de rådande markförhållandena (släntstabilitet, behov av länshållning m.m.)

Om markförhållandena är komplicerade bör en geoteknisk undersökning utföras.

De allmänna föreskrifterna beträffande personsäkerheten måste alltid följas.

Schakt ska göras med minst Ø150cm.

6.4 Anvisningar för återfyllnad

Återfyllning mot pumpstationen ska göras med bergkross med egenskaper enligt tabellen nedan.

Fysikalisk egenskap	Krav
Kornstorlek, diameter	16-32 mm
Vattenhalt, w	3 - 8 %

Återfyllnadsmassorna får inte bestå av stenar som är större än 50 mm.

Fyllningen måste göras innan eventuell grundvattennivå stiger över bergkrossmaterialet.

Kontrollera att rörledningarna och elanslutningarna är väl skyddade under återfyllningen kring stationen så att de inte belastas.

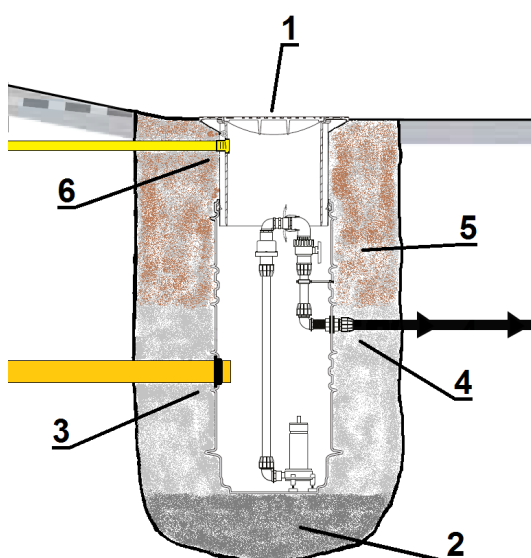
Kontrollera att det finns vatten i tanken. Fyll på vid behov. Det ska vara 0,5-1 meter vatten mer än fyllnadsmaterialet utanför tanken under hela återfyllningen, tills dess att pumpstationen är full med vatten.

Om pumpstationen installeras i lera eller organiska jordar måste ett separeringsskikt av geotextil läggas ut mot schaktsidorna innan återfyllning sker. Geotextilen förhindrar att material transporteras från återfyllningen till de grova markfraktionerna så att återfyllningen luckras upp.



WARNING: Återfyllningen får dock inte komprimeras eftersom horisontalkrafterna mot pumpstationens vägg blir högre ju hårdare återfyllningsmaterialet komprimeras. Detta kan orsaka att tanken punktvis imploderas.

6.5 Installation av tanken



1. Tanken lyfts på plats för hand eller maskinellt. Lämpligast används lyftband som läggs runt tankens hals strax under teleskopröret.
OBS! Lyftanordningar ska vara dimensionerad för tankens vikt.
2. Tanken placeras på en bädd av bergkross med kornstorlek 8-16mm, 300 mm under planerad installationsnivå. Packa krossbädden hårt med en markvibrator. Om pumpstationen installeras i lerig eller dygig jord måste en fiberduk användas mellan leran och krossmaterialet för att förhindra uppblandning och undvika sättningar.
Sänk ned pumpstationen och rikta upp den provisoriskt på bädden.
3. Återfyll till nivå strax under inloppsledningen. Skjut sedan in inkommande 110mm spillvattenledningen från fastigheten i tankens gummimanchett. Röret skjuts in till max 10 cm. Om ledningen skjuts in för långt kan det blir svårt att placera pumpen senare.
4. Återfyll till nivå strax under utloppsledningen. Anslut sedan utgående ledning till medföljande 40/50mm plaströrskopplingen på pumpstationen.
5. Återfyll till nivå strax under kabelrör. Anslut sedan inkommande kabelskyddsrör (50mm) för el i hålet, märkt med markeringsband *Kraftkabel*
6. Återfyll upp till marknivå.



WARNING: Vid större tjälldjup kan pumpstationen skyddas från frysning med horisontell grundisolering utförd av 70 mm cellplast, cirka 300 mm under markytan. Isoleringen placeras minst i en 1 meters cirkel runt pumpstationen.

6.6 Anpassning av höjd

Den teleskopiska locket (1) gör det enkelt att anpassa höjden efter omgivande marknivå. Om ytterligare förhöjning är nödvändig görs detta med hjälp av en förlängningsenhet för att uppnå önskad höjd på pumpstationen vid markförläggning. Kontakta närmaste PUMPTEK återförsäljare för beställning av förlängningsenhet.

6.7 Installation i mark med fordonstrafik

På marktytor med fordonstrafik måste standard locket bytas ut mot betäckning dimensionerad för trafikbelastningen.

Standard-tillvalet för körbart utförande är en betäckning med telekopsdel vars krage är av gjutjärn. Kragen ska få stöd från underliggande bärlager och kräver ingen extra betong.

Det är också möjligt att byta ut enbart standardlocket och behålla standard teleskopen som är av plast. I så fall skall teleskopdelen kringgjutas med armerad betong ca 150mm högt samt 2000mm i diameter. Betongen dimensioneras med hänsyn till de förväntade belastningarna. Se bild till höger för en sådan installation.

Exempel på belastningar:

- Fotgängare, cyklister: 5 kN
- Personbilar: 15 kN
- Lätta lastbilar: 80 kN
- Tung lastbilar: 400 kN



VARNING: Det är entreprenörens ansvar att pumpstationen avlastas på ett korrekt sätt.

6.8 Isolering

Pumpstationen skyddas mot frysning av ett vågrätt lager markisolering i form av 70 mm cellplast cirka 300 mm under markytan. Isoleringen ska bredas ut minst 1 meter runt pumpstationen om jorden är finkornig i form av lera, slam och sand (kornstorlek upp till 2,0 mm), och minst 1,8 meter om jorden är grovkornig i form av grus och sten (kornstorlek över 2,0 mm).

Om pumpstationen inte används över vintern – vid t.ex. en sommarbostad eller en längre tids frånvaro – ska locket och den omgivande marken isoleras med en cellplastisolerad låda. Alternativt kan en värmekälla såsom en termostatstyrd radiator eller en doppvärmare installeras i sumpen.

6.9 Förankring genom gjutning vid hög grundvattennivå



VARNING: Det är entreprenörens ansvar att pumpstationen förankras och eventuellt avlastas på ett korrekt sätt.

Sänk ned pumpstationen och rikta upp den provisoriskt.

Gjuta betong i en form runt stationsbotten med minimum diameter 1500mm med höjd ca 150mm förbi första ribban. Betongkvalitet enl. ENV 206, C30/37.

Det är viktigt att fylla stationen med vatten innan gjutningen för att håller pumpstationen från att flyta upp. Fyll på vatten därefter 1 meter ovanför fyllnadsnivå under hela återfyllningsprocessen, tills dess att pumpstationen är full med vatten.

7. Einstallation



VARNING: Observera noga följande instruktioner.

- Alla elektriska arbeten måste utföras under tillsyn av en behörig elektriker.
- Följ gällande lokala bestämmelser och förordningar.
- Kontrollera att nätanslutningskabeln inte är strömförande innan arbetet påbörjas.

7.1 Placering av automatikskåp

Placera automatikskåpet så att den är lättåtkomlig vid service och inspektion.

Automatikskåpet ska monteras i utrymme inomhus eller utomhus där det är torrt och där inte risk för direkt solljus föreligger. Snabb växlande temperaturer kan ge upphov till kondensbildning i skåpet.

7.2 Anslut ström- och signalkabel mellan pumpstation och automatikskåp

Se separat dokumentation som följer med automatikskåpet.

7.3 Nivåalarm

Placera larmindikatorn väl synlig eftersom det är viktigt att du hör om pumpstationen larmar.

Anslut larmet och avloppspumpen till separata tröga säkringar eller cat C-säkringar. Om avloppspumpens säkring löser ut, ska larmet fortfarande ha tillgång till ström.

8. Installation av pump och givare

8.1 Installation av pump



VARNING: Montera aldrig pumpen innan anläggningen skall tas i bruk.

1. Packa upp pumpen. Den levereras färdig med rörsats inklusive rostfri kätting samt kopplingshanen av karmarmstyp.
2. Pumpen sänks ned till pumpsumpens botten med hjälp utav den rostfria kättingen.
3. Fäst kättingen i upphängningsöglan i teleskopdelen.
4. Sedan tätas pumpens rörsats mot utgående tryckledning med den låsbara kopplingshonan av kamarmstyp färdigmonterad i pumpsumpen.



8.2 Installation av nivågivare

1. Packa upp nivågivaren.
2. En rörklammer finns monterad i pumpstationen nära locket.
3. För nivågivarens kabel genom rörklammern, enligt bild.
4. Justera höjden på nivågivaren genom att lossa på rörklammern.
5. Nivågivaren ska hänga med botten på givaren 10cm över botten pumpstationen.



8.3 Installation av högnivåvippa

1. Packa upp vippan.
2. En rostfri ögla finns monterad i pumpstationen nära locket.
3. Justera kabellängd så att botten på vippan hänger 20cm under inloppsroret (eller annan kritisk nivå).
4. Bunta fast kabeln i ögla.



8.4 Anslutning av kablar



VARNING: Lyft aldrig pumpen i elkabeln då detta kan leda till att pumpen blir strömförande.

1. Samla kablar från pump, nivågivare och nivåvippa, samt kablar för ström och signal från respektive till styrskåpet.
1. Korta in överflödiga kablar, det är tillräckligt med 1,5m över brunnslöcket för att kunna jobba i ergonomisk arbetshöjd.
1. Montera kablarna i kopplingslådan enligt medföljande kopplingschema. Dra noga åt alla förskruvningar, även de oanvända.
2. Häng kopplingslådan i en rostfri ögla
3. Bunta ihop kablarna och häng i upphängningsögla så att ingen kabeln kan ligga i botten på pumpstationen.

9. Uppstart

Se medföljande installationsprotokoll som är en utförlig checklista framtagen för att genomföra igångkörning med lyckade resultat.

Kontakta oss om du saknar installationsprotokoll vid uppstart, den kan innehålla specifika steg för just din anläggning. Här nedan finns generella steg.

9.1 Före uppstart

1. Spola självfallsledningen så att inga föremål ligger i ledningen. Sug sedan upp allt vatten i tanken för att säkerställa att det inte finns några föremål kvar där.
2. Kontrollera att karmarmkopplingen är stängd och både låssprintar är på plats.
3. Kontrollera att ventil vid tomtgräns är öppnad.
4. Kontrollera att ventilen i pumpstationen är öppen. Handtaget ska gå i linje med utloppsroret.
5. Stäng locket. Lås med medföljande skruv, eller annan lämplig låsanordning.

9.2 Provkörning

1. Ställ vredet på automatikskåpet till *AUTO*
2. Fyll vatten i tanken tills pumpen startar.
3. När pumpen startar tänds driftlampan i automatikskåpet.
4. Kontrollera eventuella läckage i utloppsledning.
5. Kontrollera att pumpen stannar innan den börjar att sörpla.

10. Skötsel

Du som nya ägaren av en PUMPTEK pumpstation gör dig själv en tjänst genom att göra dig bekant med din pumpstation. Lär dig känna vad som är normalt funktion för pumpstationen och kom igång med regelbunden översyn av pumpstationen.

Genom att följa våra rekommendationer kan du upptäcka eventuella driftproblem i ett tidigt stadie och får större möjlighet att vidta förebyggande åtgärder för att undvika problem och hålla pumpstationen i ett funktionellt skick och spara kostnader.

10.1 Drifftidsmätaren

Bland de bästa sätten att kontrollera konditionen på din pumpstation är att veta vad som är normal drift.

Detta beräknas genom att regelbundet notera aktuell drifftid, gärna på någon form utav kalender för att hålla bäst koll. Subtrahera aktuella drifftiden från den förra anteckningen och notera den siffran.

Efter 3-5 gånger bör du kunna få en uppfattning om vad som är normalt i ditt fall. Om drifftiden i senare kontroll varierar plötsligt, är det dags att utföra närmare tillsyn.

10.2 Underhåll

Läs noga igenom rekommendationerna beträffande program för förebyggande underhåll och/eller serviceintervaller för den aktuella pumpen, nivåreglering och automatiskåpet.

Tidsintervallerna för kontroller och underhåll av pumpstationen kan variera beroende på driftförhållanden och bör anpassas individuellt till varje pumpstation med hjälp av nedan matris.

10.3 Tidsschema för underhållsbesök:

Bruksförhållanden	Visuell inspektion	Rengöring
1-hushåll	1 gång/år	1 gång/år
2-5 hushåll	2 ggr/år	2 ggr/år

10.4 Visuell inspektion

- Kontrollera att grundvatten ej läcker in i pumpstationen.
- Kontrollera att vatten inte läcker in från systemet genom utloppet.
- Kontrollera att hårda objekt inte flyter i pumpstationen. Se rubrik Rengöring.
- Kontrollera att objekt inte fastnat i pumpens inlopp. Se rubrik Rengöring.
- Kontrollera om det har byggts ett lager med fett och smuts. Se rubrik Rengöring.
- Stäng och lås alltid höljet innan du lämnar pumpstationen.
- Anteckna drifftid sedan sista visuella inspektion och jämför med tidigare avläsning.

10.5 Rengöring

- Använd lämpligen en vatten slang (ej högtryckstvätt) för rengöring.
- Tvätta av eventuella fett- och smutsansamling från sidorna av pumpstation.
- Tvätta av eventuella fett- och smutsansamling från nivågivaren/nivåvippor.
- Tvätta av eventuella fett- och smutsansamling från pumpen.
- Bryt ner fett lagret om sådan har ansamlats.
- Kör pumpen manuellt tills den börja gå torr.
- Fyll på med vatten och upprepa tills all fett- och smutsansamling har pumpats bort.
- Återställ automatisk drift av pumpstationen.
- Stäng och lås alltid höljet innan du lämnar pumpstationen.



WARNING: Scandia Pumps påtar sig inget ansvar för arbete som utförts av personal som saknar vederbörlig utbildning och behörighet!



WARNING: Följande punkter är viktiga i samband med arbete på pumpstationen och dess tillhörande utrustning:

- Tänk på fall, drunkning - och klämrisker.
- Tänk på risken för farliga gaser när du arbetar inuti pumpstationen.
- Arbeta aldrig ensam.
- Använd skyddsutrustning - hjälm, glasögon och skor.
- Använd alltid lyftsele, säkerhetslinor och munskydd.
- Följ gällande lokala säkerhetsföreskrifter.
- Det ska alltid finnas en första hjälpen-låda nära till hands.
- Kontrollera regelbundet att eventuell lyftutrustning är i gott skick.
- Se noga till att all elektrisk utrustning är fränkopplad från nätet så att den inte kan bli strömförande.
- Se noga till att utrustningen är väl rengjord.
- Tänk på smittrisker. All personal som arbetar i avloppsanläggningar ska vara vaccinerad mot sjukdomar som kan förekomma där.
- Följ gällande lokala säkerhetsföreskrifter.
- Stäng och lås locket när pumpstationen inte är under uppsikt.

10.6 Skötselkontroll servicebok

Datum	Skötseltyp (kryssa för aktuell kontrolltyp)			Drifttid (Timmar)	Anteckningar
	Visuell inspektion	Rengöring	Funktionskontroll		

11. Vid längre tids frånvaro

Om pumpstationen inte kommer att användas under en längre tid är det viktigt att du spolrar igenom pumpstationen med färskvatten för att undvika sedimentering i ledningarna och uppkomst av dålig lukt.

Spola en större mängd vatten i ett avlopp som är kopplat till pumpstationen till exempel genom att spola toaletten upprepade gånger samt öppna en tappkran och låt spola i en vask i cirka 15 minuter.



WARNING: Låt strömmen till pumpstationen vara påslagen även när huset står tomt.

12. Vid larm eller strömavbrott



WARNING: Vid larm ska du inte använda vatten förrän fastighetspumpstationen fungerar igen eftersom pumppumpen annars kan bli överfull.

Undvik att spola toaletten, diska, tvätta, duscha, bada eller använda vatten på andra sätt.

Kontrollera att det går att komma fram till pumpenheten.

13. Garanti

Vår produktgaranti mot fabriktions- och materialfel omfattar samtliga produkter i 24 månader från leveransdatum från Scandia Pumps AB till vår kund.

Se kompletta villkoren på: <https://www.scandiapumps.com/om-oss/villkor/>

14. Felanmälan

Uppstår ett larm på pumpstationen som du behöver hjälp med att åtgärda ska du i första hand göra en felanmälan på:

<https://www.scandiapumps.com/kontakt/felanmalan/>

Under vardagar mellan kl 07.00-16.00 är du välkommen att sedan kontakta Teknisk Support på telefon

+46(0)300 52 12 10 för att diskutera din felanmälan.

15. Driftsättning & Service

Det är viktigt för dig som kund att du drar full nytta av våra pumpssystem. Viktigt både för din långsiktiga ekonomi, och för att pumparna ska uppfylla och överträffa dina behov i så hög utsträckning som möjligt.

Därför erbjuder vi tjänster som driftsättning (igångkörning, intrimning vid ny installation) och serviceavtal (regelbunden genomgång av befintliga installation med nödvändiga åtgärder) av alla våra pumpar, pumpsystem och pumpstationer.

Paketpriser finns för dig som är villaägare eller för din VA-förening.

Läs mer på: <https://www.scandiapumps.com/kontakt/driftsattning-service/>

En PUMPTEK PT07 installerad i en villaträdgård. Locket skyddar ett kraftfullt pumpsystem från åtkomst av obehöriga, samtidigt tack vare sin låga profil gör det lätt att underhålla gräsytan.



Y:\PRODUKTION\MANUALER\BEARBETNING\MANUAL_PUMPTEK_PT7\ID900049_MANUAL_PUMPTEK_PT7\2.indd 2024-11-06 12:57